



BULLETIN N°20 – EDITION DU 24 MARS 2010

A retenir cette semaine

Colza

Le vol de charançon de la tige du colza est désormais généralisé sur la région, alors que les colzas entrent en période de sensibilité. Les pontes devraient s'intensifier à la fin de cette semaine, ou en début de semaine prochaine. Le risque est élevé vis-à-vis de ce ravageur.

Céréales

Nette reprise de la végétation. Les céréales sont toujours en plein tallage, et la situation vis-à-vis des maladies est globalement saine

* * *



Colza

Stade de la culture

La montaison a débuté sur plus de la moitié des parcelles du réseau. Les entre-nœuds sont visibles. Les colzas entrent dans la période de sensibilité vis-à-vis des charançons de la tige.

Ravageurs

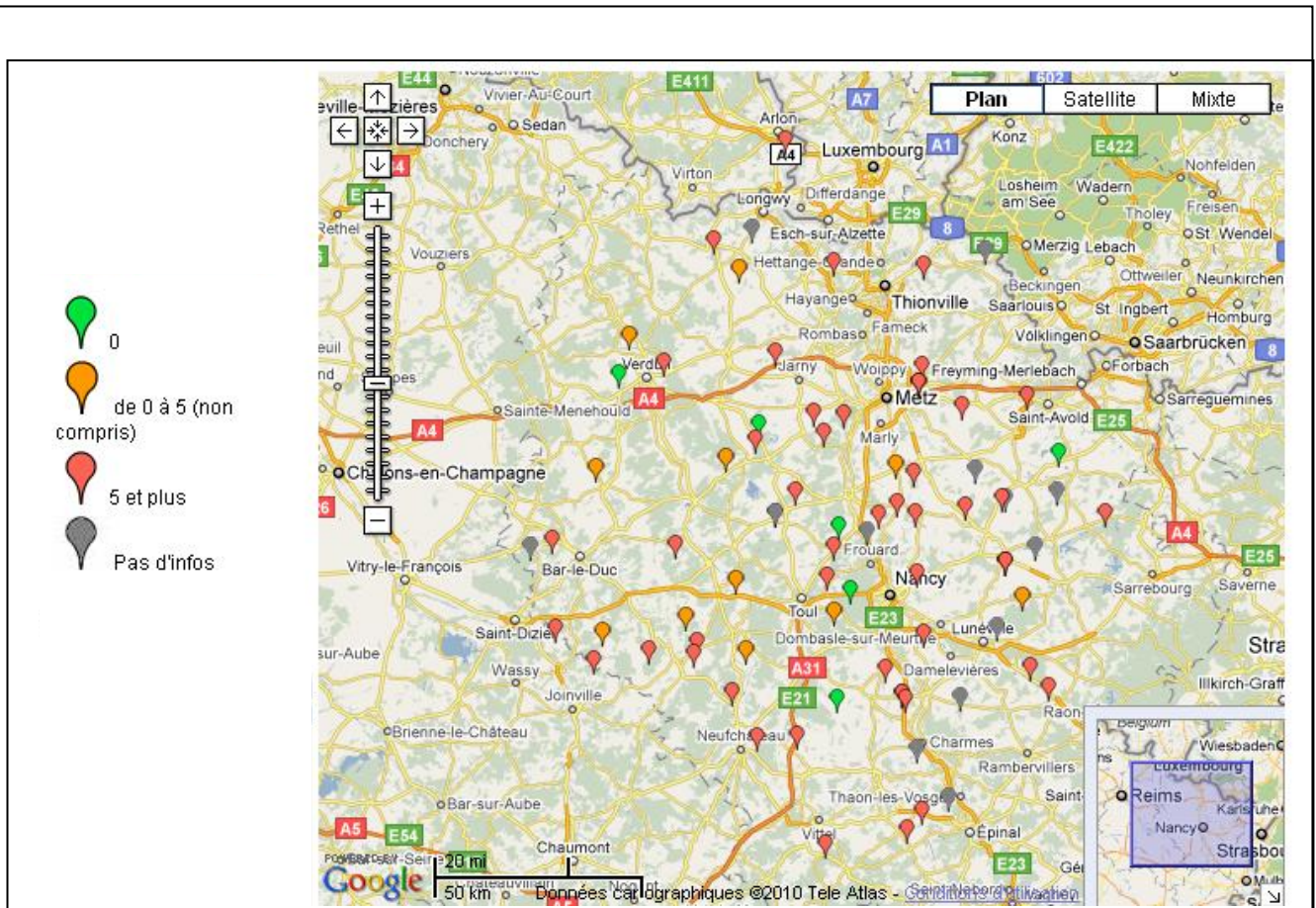
A la faveur des conditions météorologiques douces et ensoleillées de la fin de semaine dernière et de ce début de semaine, l'activité des charançons de la tige s'est intensifiée et généralisée à l'ensemble de la région.

Charançon de la tige du colza

90% des pièges sont actifs cette semaine, et on trouve en moyenne 26 individus par piège actif (pièges dans lesquels des captures ont été enregistrées). Le vol donc maintenant généralisé (cf. carte n°1). De plus, la dissection des insectes capturés sur une partie des parcelles du réseau a montré qu'un tiers des charançons est prêt à pondre en moyenne. On observe déjà des piqûres de nutrition sur 95% des parcelles analysées, et l'activité de ponte a déjà commencé sur 35% des parcelles.

BULLETIN DE SANTE DU VEGETAL LORRAINE – GRANDES CULTURES

BULLETIN N°20 – EDITION DU 24 MARS 2010



Carte n°1 : Captures de charançons de la tige du colza sur les parcelles du réseau BSV du 17 au 23 mars

Dans la plupart des situations, les captures de charançons ont débuté en milieu et fin de semaine dernière. Sur les parcelles ayant enregistré des captures, l'activité de ponte devrait s'intensifier à la fin de cette semaine, ou en début de semaine prochaine.

Charançon de la tige du chou

L'activité du charançon de la tige du chou est également plus soutenue cette semaine : 80% de pièges actifs, avec en moyenne 37 individus par piège actif, et localement des captures très importantes : plus de 100 individus relevés cette semaine à Eulmont (54), Demange-aux-Eaux (55) et Madonne-et-Lamerey (88). **Dans certaines cuvettes, on ne trouve presque que des charançons de la tige du chou, or cet insecte n'est pas nuisible pour le colza. Veillez donc à bien différencier les charançons dans vos pièges pour raisonner au mieux une éventuelle intervention (cf. BSV n°18).**

Méligèthes

La présence de méligèthes, en nombre important, est signalée dans les cuvettes. Ces insectes ne sont pas nuisibles à ce stade de la culture.



BULLETIN DE SANTE DU VEGETAL LORRAINE – GRANDES CULTURES

BULLETIN N°20 – EDITION DU 24 MARS 2010



Céréales

Stade de la culture

Les céréales d'hiver sont en plein tallage, les orges de printemps semées début mars sont au stade levée. Les conditions climatiques (pluie et températures) sont « poussantes » et favorisent le redémarrage de la végétation. Aucune parcelle du réseau n'est actuellement au stade épi 1cm.

Quelques précisions pour les prochaines observations de stade épi 1cm:

- Le redressement du feuillage n'est pas obligatoirement à relier avec le début de la montaison.
- Compte-tenu des levées qui ont pu s'échelonner sur un mois, il risque d'y avoir une hétérogénéité de stade entre plantes au sein d'une même parcelle. Il pourra être nécessaire de multiplier le nombre de mesures pour obtenir une date moyenne de stade épi 1cm.

Situation sanitaire saine

Les taches jaunes présentes dans les parcelles d'orges ont tendance à s'estomper.

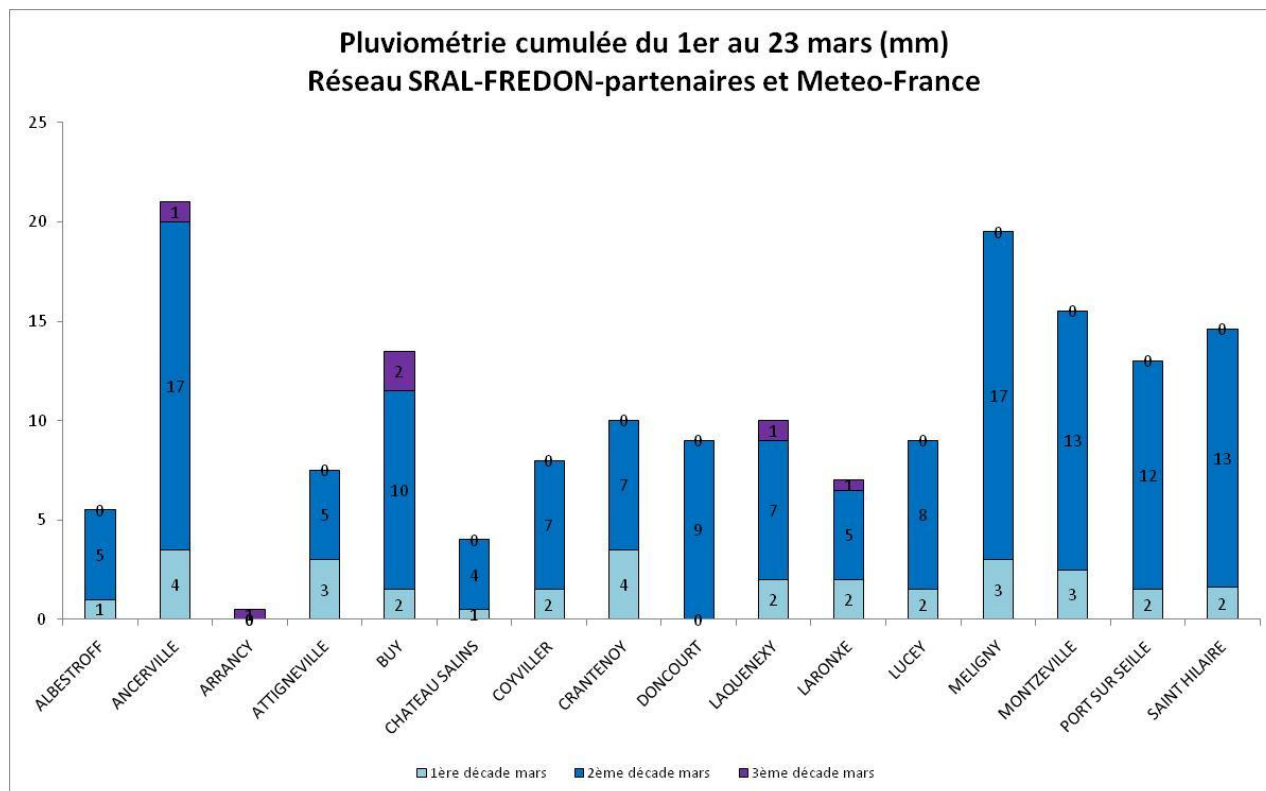
Peu de maladies observées en ce début de printemps. Quelques rares pustules d'oïdium sont observées dans quelques parcelles de blé situées au Sud Ouest de la Lorraine.

Il est trop tôt pour observer la présence ou non de piétin verse.

BULLETIN DE SANTE DU VEGETAL LORRAINE – GRANDES CULTURES

BULLETIN N°20 – EDITION DU 24 MARS 2010

Agro-Météo



Ce bulletin est disponible sur le site internet de la CRAL dans la rubrique « Agronomie et Développement durable » : www.cra-lorraine.fr et le site de la DRAAF Lorraine

Bulletin rédigé par Arvalis, le Cetiom et la Fredon et édité sous la responsabilité de la Chambre d'Agriculture de Lorraine, avec la participation de Arvalis Institut du végétal, Avenir Agro, l'Alpa, le Cetiom, la Chambre d'Agriculture de Meurthe-et-Moselle, la Chambre d'Agriculture de la Meuse, la Chambre d'Agriculture de Moselle, la Chambre d'Agriculture des Vosges, Champagne Céréales, la Coopérative Agricole Lorraine, Emc2, EstAgri, la Fredon Lorraine, Gpb Dieuze-Morhange, Hadn, Hexagrain, Lorca, Sodipa, Solagri, Soufflet, le Sral Lorraine (DRAAF), Stophytra.

Ce bulletin est produit à partir d'observations ponctuelles d'un réseau de parcelles suivies par ces partenaires : il donne une tendance de la situation sanitaire dans la région, mais celle-ci ne peut être transposée telle quelle à la parcelle. La Chambre Régionale d'Agriculture de Lorraine dégage donc toute responsabilité quant aux décisions prises par les agriculteurs pour la protection de leurs cultures.

Pour tous renseignements, contacter : Nathael LECLECH – Animateur Inter-Filières - 03.83.96.80.64
Chambre Régionale d'Agriculture de Lorraine – bâtiment i – 9, rue de la vologne – 54520 LAXOU